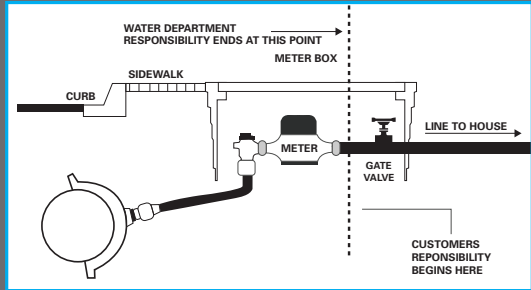


As your water provider, WVWD works hard to eliminate leaks in our distribution system; however, many leaks occur inside the home and are beyond our control. Here are some tips to help determine if you have any leaks in your home.

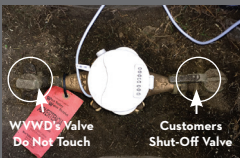
WHO IS RESPONSIBLE?

WVWD is responsible for the “street side” of the water meter, including all water mains in the street and continuing through WVWD’s distribution system. If you notice a water leak in the street or in the area of your water meter, call WVWD Customer Service at (909) 875-1804, option 3, to report it.



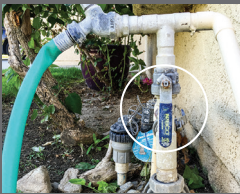
Customers are responsible for maintenance of water pipes on the “customer side” of the water meter. This means the interior plumbing of the home, the outside irrigation system and the area where the property’s water system connects to the water meter.

LOCATE YOUR WATER METER AND SHUT-OFF VALVE



Water Meter

Your meter is typically located near the street under a metal, plastic or concrete lid. It is the best detective to help you find out if you have a leak. Your consumption is displayed much like the odometer in your car. Water is recorded in cubic feet. 100 cubic feet = 1 billing unit of water = 748 gallons.



House shut-off valve

Your house shut-off valve controls the water flow into the home. It is important to know its specific location at your property for maintenance or emergencies. Your shut-off valve is usually near your hose bib.



PART 1: DO I HAVE A LEAK?

1. Locate your water meter.
2. Make sure all water (inside and outside) has been turned off. Leave shut-off valves open.
3. Read your meter and write down the figure. While reading your meter, find the flow indicator. This is usually a triangle or circle on the face of the meter. If it is moving, there is likely a leak.
4. Wait at least 1 hour and read your meter again.
5. If the reading has changed, there is a leak.

PART 2: IS THE LEAK INDOORS OR OUTDOORS?

6. Turn off your water at the house shut-off valve. It is usually near your hose bib.
7. Repeat steps 3 and 4.
8. If the reading on the meter has not changed, the leak is likely inside your home. Check your faucets, toilets, and other water fixtures.

To detect a toilet leak, put dye tablets (available at the WVWD office) or a couple of dark drops of food coloring in the toilet tank, wait about 15 minutes (without flushing). If tinted water appears in the bowl then you have a leak. If so, all it usually needs is a new toilet flapper. You can also listen to your toilet and if you hear running water while the toilet is not being used, you probably have a leak.

9. If the reading has changed again, the leak is most likely in the service line or within your irrigation system (depending on where your irrigation system ties in to your home's water system).
10. You may fix the leak yourself or contact a plumber.

HOW TO READ YOUR WATER METER

1. Odometer

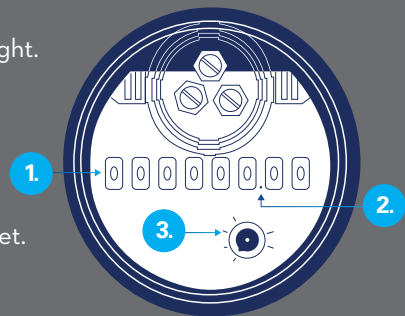
Reads in cubic feet. Read meter from left to right.

2. Decimal Point

Illustrates tenths and hundredths cubic feet.

3. Flow Indicator

Use to indicate low flow down to .001 cubic feet.
Can be used to detect small leaks.



DID YOU KNOW

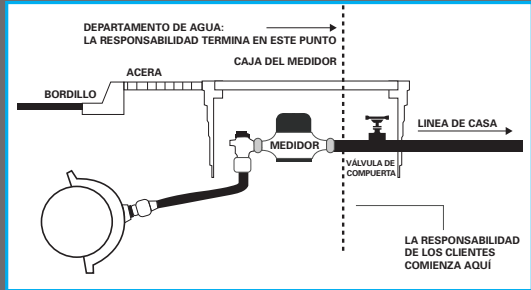
- Approximately 50% of all households have some kind of plumbing leak.
- In an average residence, 22 gallons of water are lost to leaks every day.
- The most common culprits are leaking toilets or dripping faucets.
- The vast majority of leaks can be eliminated after retrofitting a household with new fixtures and other high efficiency appliances.
- Simple fixes and regular maintenance around your home can help save up to 10% of your water bill - it's worth the investment!

To report a street leak, please call Customer Service at (909) 875-1804, option 3.

Como proveedor de agua, WVWD trabaja duro para eliminar fugas en nuestro sistema de distribución; Sin embargo, muchas fugas ocurren dentro del hogar y están fuera de nuestro control. Aquí hay algunos consejos para ayudar a determinar si tiene alguna fuga en su casa.

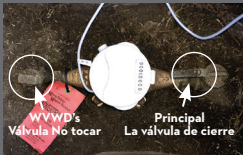
¿QUIEN ES RESPONSABLE?

WVWD es responsable del “lado de la calle” del medidor de agua, incluyendo todos los conductos de agua en la calle y continuando a través del sistema de distribución de WVWD. Si nota una fuga de agua en la calle o en el área de su contador de agua, llame al Servicio al Cliente de WVWD al (909) 875-1804, opción 3, para reportarlo.



Los clientes son responsables del mantenimiento de las tuberías de agua en el “lado del cliente” del medidor de agua. Esto significa que la tubería interior de la casa, el sistema de riego exterior y el área donde el sistema de agua de la propiedad se conecta al medidor de agua.

LOCALIZAR SU VÁLVULA DE CIERRE Y MEDIDOR DE AGUA



Medidor de agua

Su medidor se encuentra típicamente cerca de la calle bajo una tapa de metal, plástico o concreto. Es el mejor detective para ayudarte a averiguar si tienes una fuga. Su consumo se muestra como el odómetro en su coche. El agua se registra en pies cúbicos. 100 pies cúbicos = 748 galones



Válvula de cierre de la casa

Su válvula de cierre de la casa controla el flujo de agua en el hogar. Es importante conocer su ubicación específica en su propiedad para el mantenimiento o las emergencias. Su válvula de cierre está generalmente cerca de su babero de manguera.



PARTE 1: ¿TENGO UNA FUGA?

1. Localice su medidor de agua.
2. Asegúrese de que todo el agua (interior y exterior) ha sido apagada. Deje las válvulas de cierre abiertas.
3. Lea su medidor y escriba la cifra. Mientras lee su medidor, busque el indicador de flujo. Éste es generalmente un triángulo o un círculo en la cara del metro. Si se está moviendo, es probable que haya una fuga.
4. Espere al menos 1 hora y vuelva a leer el medidor.
5. Si la lectura ha cambiado, hay una fuga.

PARTE 2: ¿LA FUGA ES DENTRO O FUERA LA CASA?

6. Apague el agua en la válvula de cierre de la casa. Por lo general está cerca de su babero.
7. Repita los pasos 3 y 4.
8. Si la lectura en el medidor no ha cambiado, la fuga es probable dentro de su hogar. Compruebe sus grifos, aseos y otros accesorios de agua.
Para detectar una fuga de inodoro, ponga tabletas de colorantes (disponibles en la oficina de WVWD) o un par de gotas oscuras de colorante en el tanque del inodoro, espere unos 15 minutos (sin enjuagar), si aparece agua teñida en el recipiente entonces tiene una fuga. Si es así, todo lo que normalmente necesita una nueva aleta de tocador. También puede escuchar su baño y si oye agua corriente mientras el inodoro no está siendo usado, probablemente tenga una fuga.
9. Si la lectura ha cambiado de nuevo, la fuga es más probable en la línea de servicio o dentro de su sistema de riego (dependiendo de donde su sistema de riego esté conectado al sistema de agua de su hogar).
10. Usted puede fijar la fuga usted mismo o entrar en contacto con a fontanero.

CÓMO LEER SU MEDIDOR DE AGUA

1. Cuentakilómetros

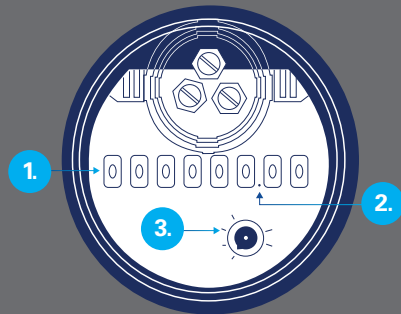
Lee en pies cúbicos. Lea el contador de izquierda a derecha.

2. Punto decimal

Ilustra diez décimas y centésimas de pies cúbicos.

3. Indicador de Flujo

Utilícelo para indicar un caudal bajo hasta .001 pies cúbicos. Puede utilizarse para detectar pequeñas fugas.



SABÍAS...

- Aproximadamente el 50% de todos los hogares tener algún tipo de fuga de plomería.
- En una residencia promedio, 22 galones de el agua se pierde a los escapes cada día.
- Los culpables más comunes están fugando aseos o grifos de goteo.
- La gran mayoría de las fugas puede ser eliminado después de volver a equipar un hogar con nuevos accesorios y otros eficiencia.
- Reparaciones sencillas y mantenimiento regular alrededor de su casa puede ayudar a ahorrar hasta 10% de su factura de agua vale la pena inversión!

Para reportar una fuga en la calle llame a Servicio al Cliente al (909) 875-1804, opción 3.